


Centro de Investigaciones y Estudios Políticos (CIEP)  
Universidad de Costa Rica



**Informe de la encuesta de  
coyuntura realizada para el  
Seminario Universidad**

**ciepo**

AGOSTO 2012

## Introducción

Se realizaron 400 entrevistas telefónicas, entre el 30 de julio y 6 de agosto de 2012. Se trata de una muestra aleatoria estratificada representativa de los hogares con teléfono fijo en todo el país: 65,5% del total según el INEC. . El margen de error máximo es de 5,0 puntos porcentuales y la confiabilidad del 95%. El 50% de las personas entrevistadas eran hombres y el 50% mujeres. La distribución por edades aparece en el cuadro siguiente:

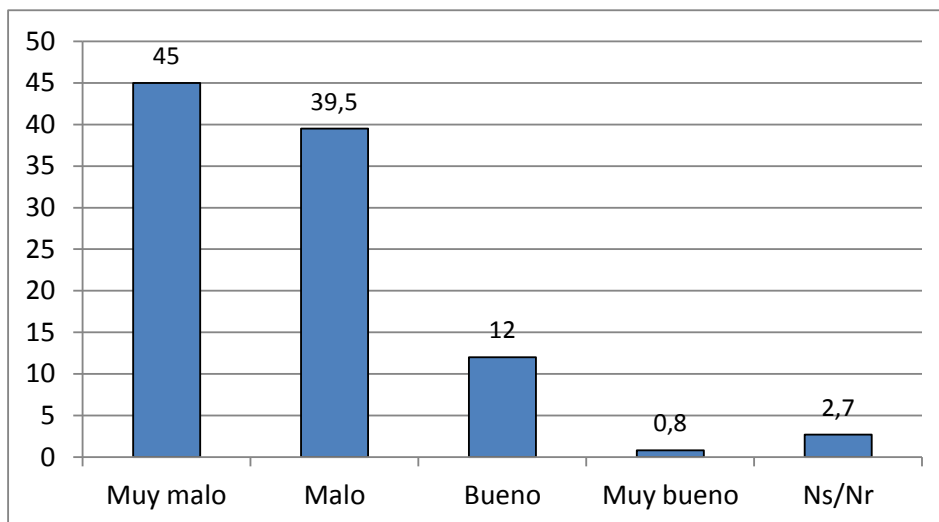
<b>Cuadro 1: grupos de edades</b>	
<b>Grupo de edad</b>	<b>Porcentaje</b>
18-25	23,5
26-40	31,3
41-60	30,5
60 o más	14,7
<b>Total</b>	<b>100,0</b>

En cuanto al nivel educativo, en el cuadro se puede observar que los grupos más importantes están conformados por personas con secundaria, tanto completa como incompleta.

<b>Cuadro 2: nivel de estudios</b>	
<b>Estudios</b>	<b>Porcentaje</b>
Sin estudios	2,8
Primaria incompleta	6,0
Primaria completa o menos	15,0
Secundaria incompleta	17,5
Secundaria completa	18,8
Universitaria incompleta	17,0
Universitaria completa	22,8
No responde	0,1
<b>Total</b>	<b>100,0</b>

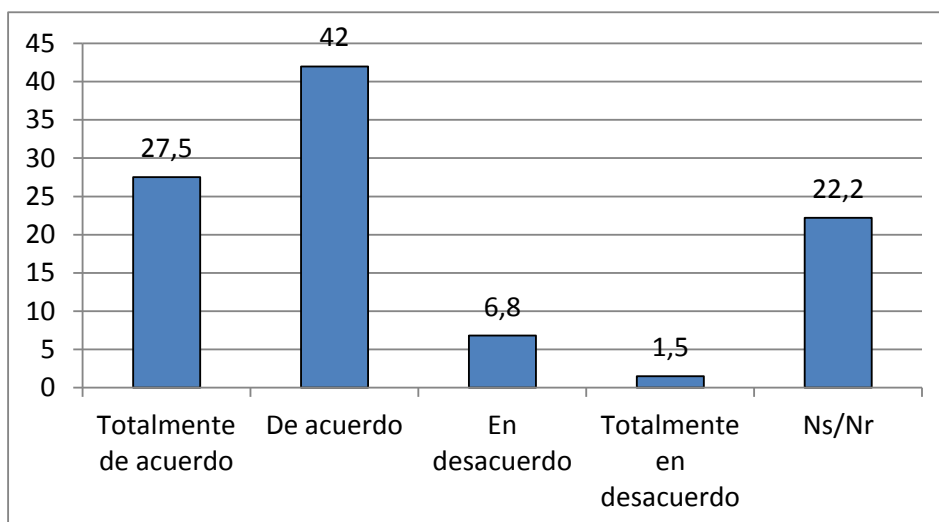
### ¿Cómo califica usted el mantenimiento que se le da a las carreteras nacionales?

El 84,5% considera que el mantenimiento es “malo” y “muy malo”.



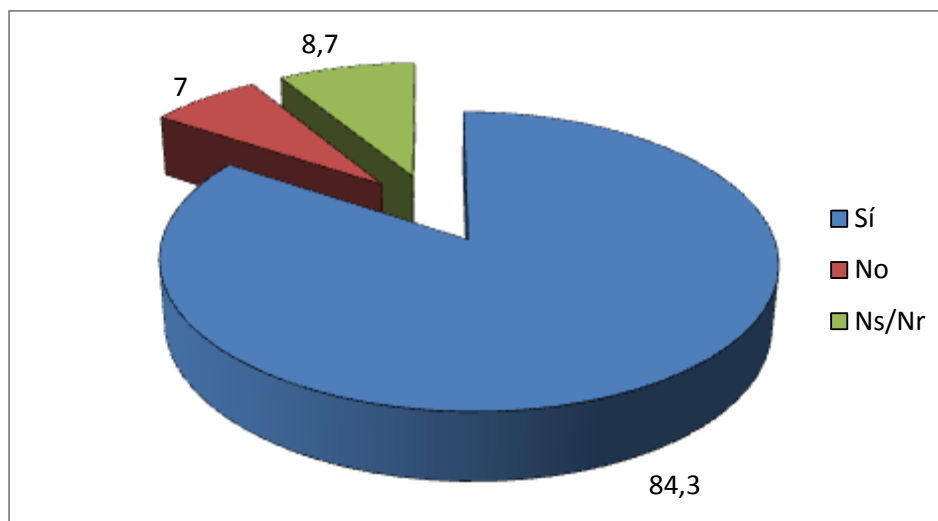
### ¿Qué tan de acuerdo está con que continúe el control de calidad de las carreteras hecho por el Laboratorio Nacional de Materiales y Modelos Estructurales (LANAMME) de la Universidad de Costa Rica?

El 69,5% está de “acuerdo” o “totalmente de acuerdo”. Es decir, que hay un gran apoyo ciudadano al LANAMME y una gran legitimidad para sus intervenciones.



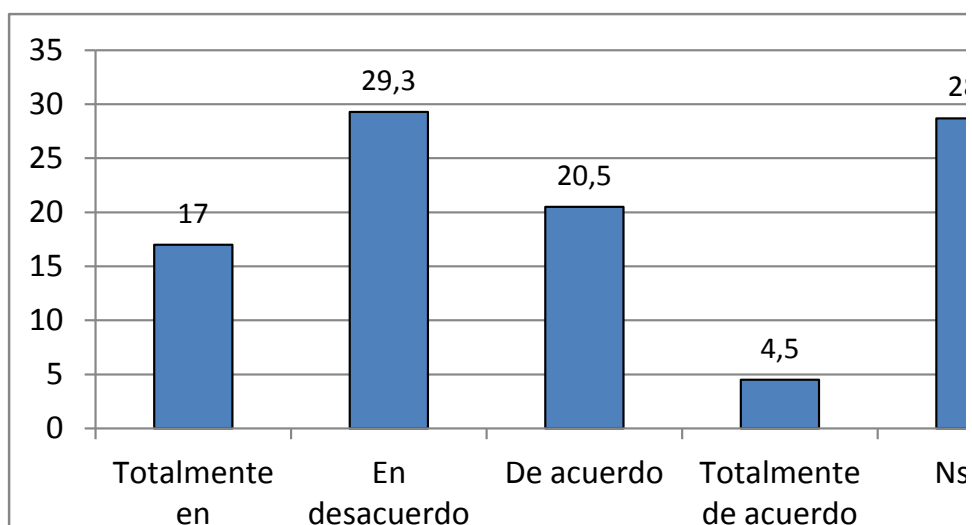
**¿Considera usted que hay influencia política en la contratación de empresas para la construcción y mantenimiento de carreteras?**

El 84,3% de las personas entrevistadas considera que hay influencia política en la contratación y mantenimiento de carreteras. Solamente el 7% dijo que no había influencia.



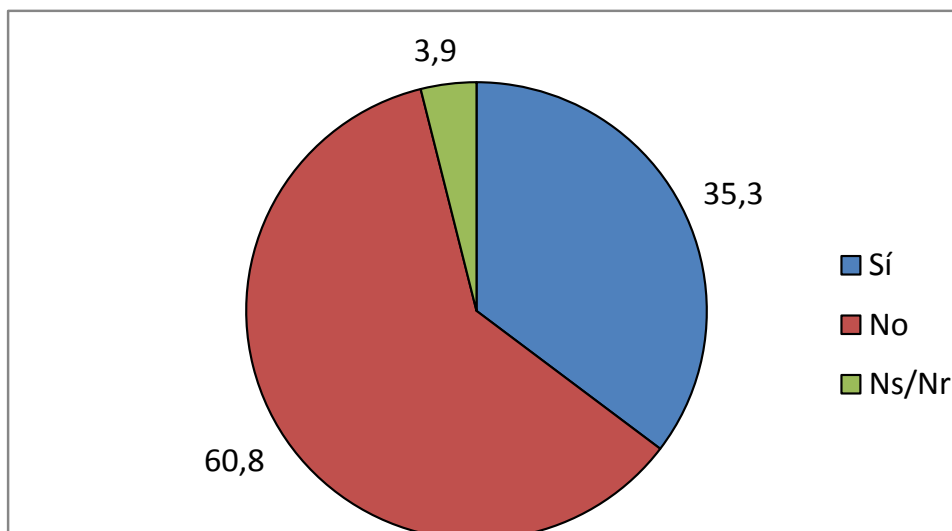
**¿Qué tan de acuerdo está con la designación del diputado y pastor evangélico Justo Orozco en la Presidencia de la Comisión de Derechos Humanos de la Asamblea Legislativa?**

El 46,3% en “desacuerdo” y “totalmente en desacuerdo” con dicho nombramiento. Solamente el 25% dijo “estar de acuerdo” y “totalmente de acuerdo”. Llama la atención el elevado porcentaje de personas que señalan “no saber” o que no respondieron: 28,7%.



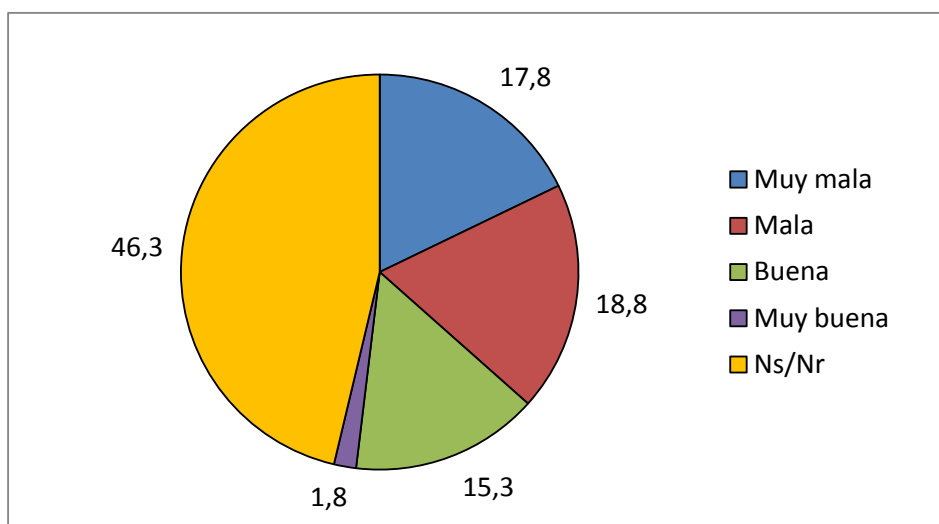
**¿Está usted de acuerdo con que se reconozcan legalmente las parejas formadas por personas del mismo sexo?**

El 60,8% de las personas entrevistadas se manifestó en contra del reconocimiento. Solamente el 35,3% manifestó acuerdo.



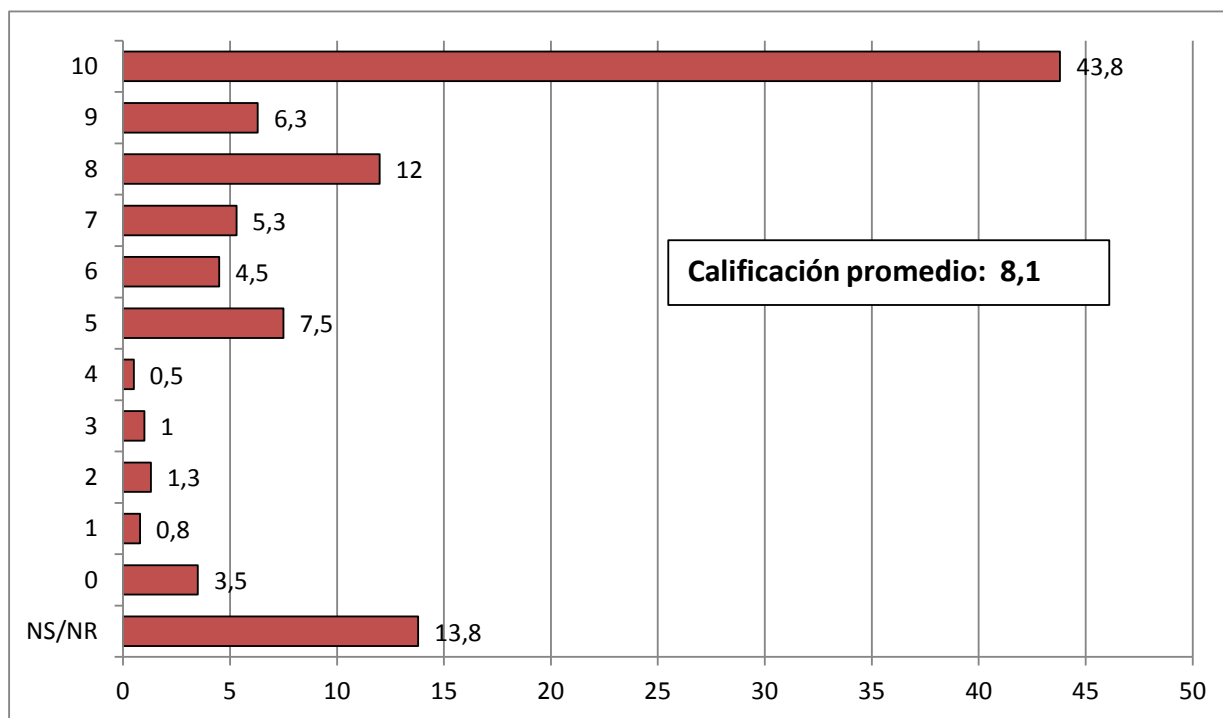
**¿Cuál es su opinión sobre el "Proyecto País" presentado recientemente por José María Figueres?**

El 36,6% de las personas entrevistadas calificó la propuesta como "mala" y "muy mala". Llama la atención que el 46,3% de las personas dijo no saber o no respondió. Solamente el 17,1% la calificó como "buena" o "muy buena".



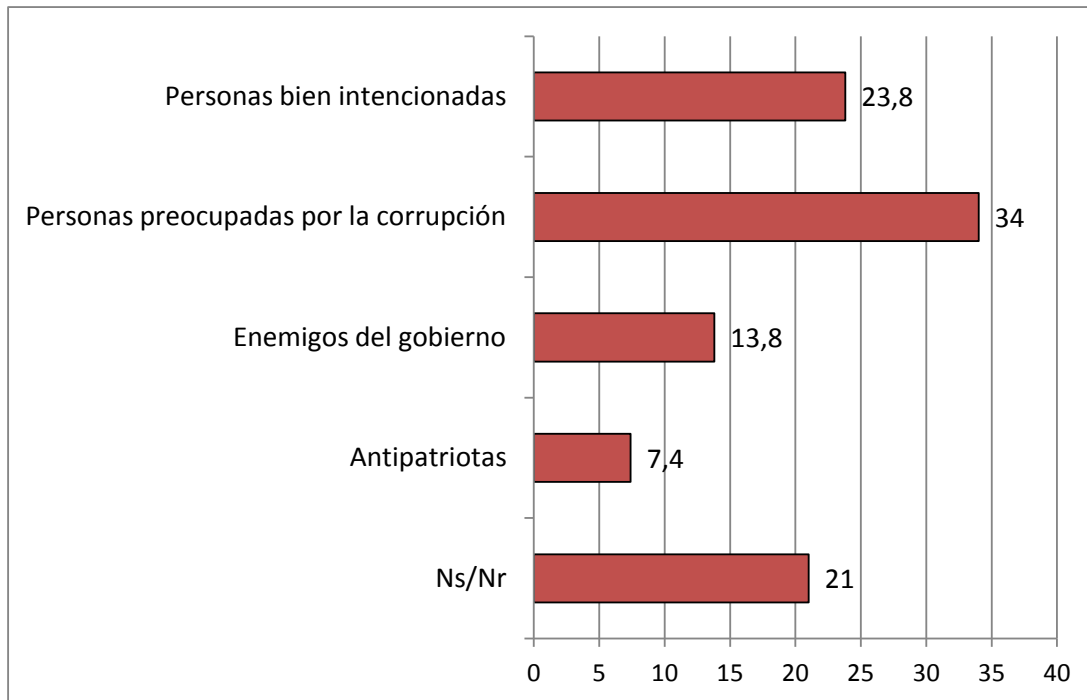
**En términos de corrupción, ¿Qué calificación le otorgaría usted a la trocha fronteriza en una escala de 0 a 10, donde cero es total ausencia de corrupción y 10 es corrupción total?**

El 44% de las personas entrevistadas otorgaron una calificación de 10, es decir, de corrupción total. La calificación promedio es de 8,1. Solamente el 4% de las personas indicó total ausencia de corrupción. El 13,8% indicó no saber o no respondió.



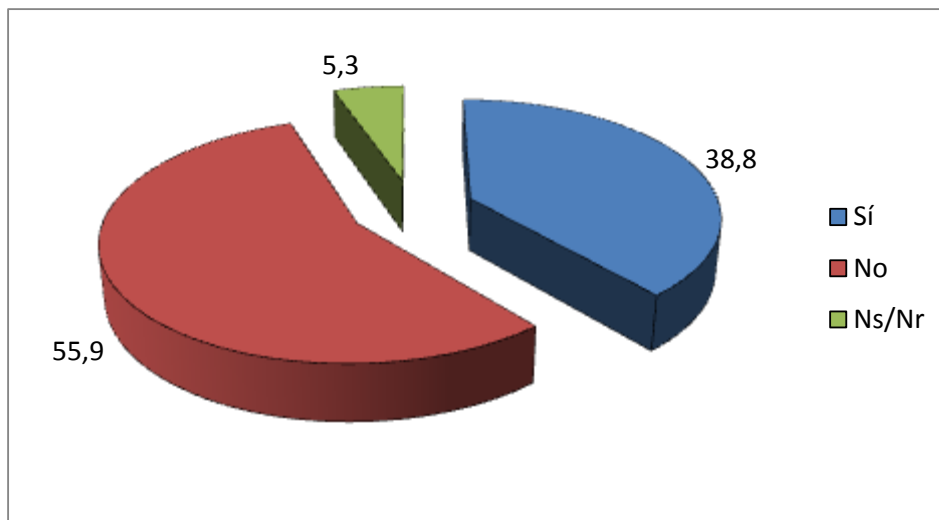
### ¿Cómo califica usted a las personas que critican al gobierno por lo sucedido en la trocha?

En general es positiva la evaluación de las personas críticas del gobierno por lo sucedido en la trocha: 57,8% señaló que eran personas bien intencionadas y preocupadas por la corrupción. Solamente el 13,8% dijo que eran enemigos del gobierno y 7,4% les calificó como antipatriotas.



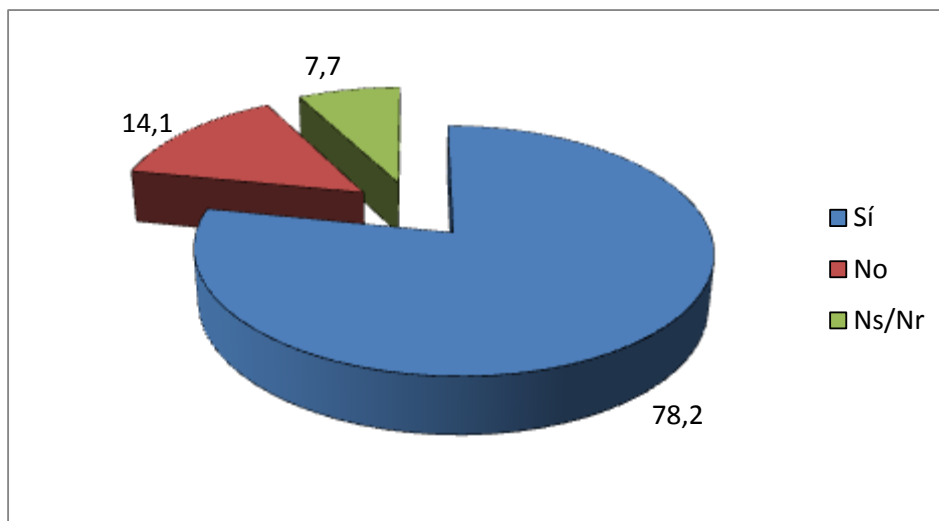
### ¿Está usted enterado/a de las cartas de recomendación dadas a la empresa Procesos por el vicepresidente Liberman y el ministro Garnier?

Solamente el 38,8% de las personas entrevistadas dijo estar enterado de las cartas. El 55,9% dijo no tener conocimiento.



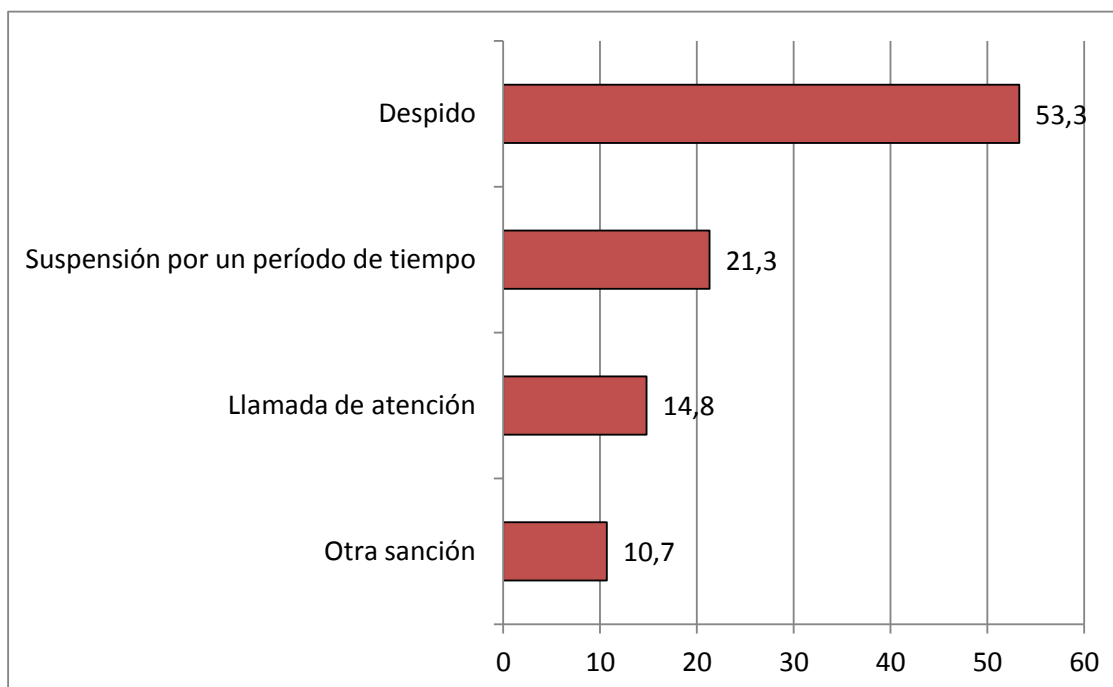
**A las personas que dijeron estar enteradas se les pregunta: ¿Considera usted que los citados funcionarios merecen una sanción?**

El 78,2% de las personas que dijeron estar enteradas, indicó que merecían una sanción.



**Se les preguntó sobre el tipo de sanción que deberían recibir.**

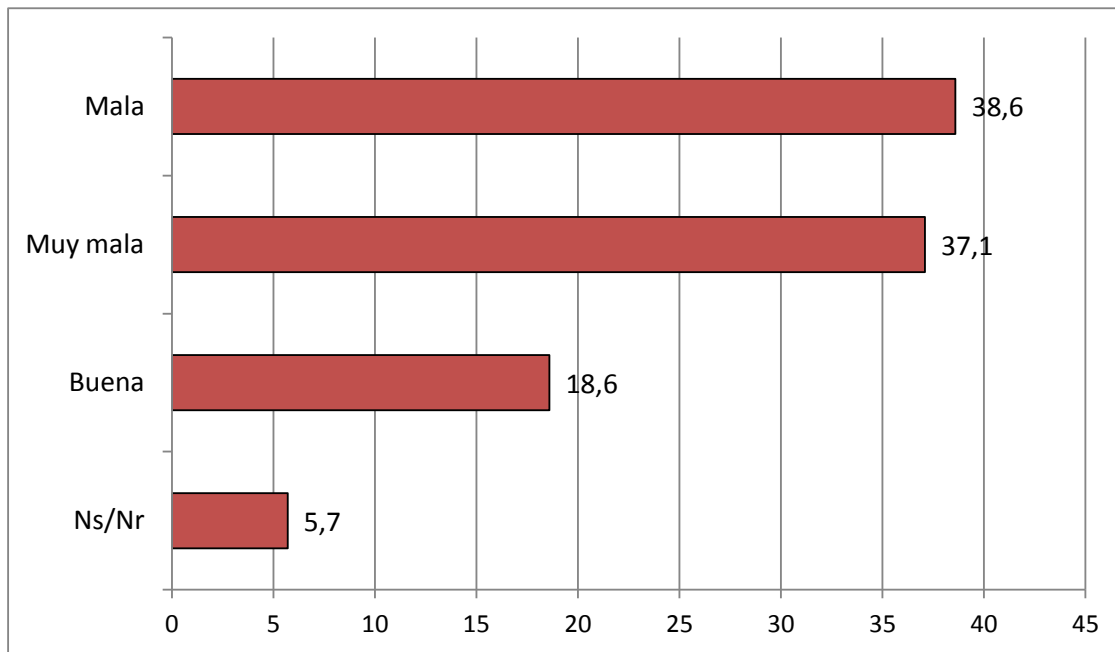
El 53,3% de las personas de este grupo se pronunció por el despido como sanción; 21,3% por suspensión por un período de tiempo y 14,8% por una llamada de atención.





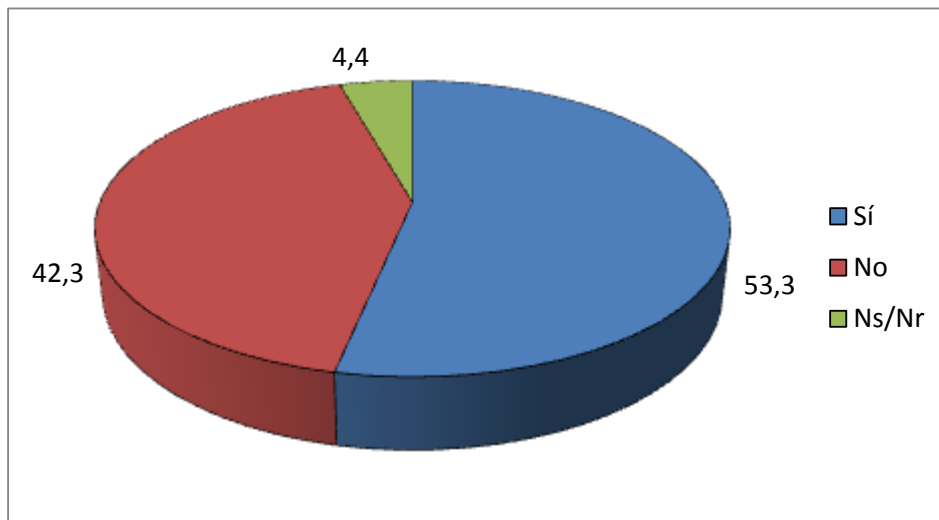
### ¿Cómo calificaría usted la actuación de la presidenta Chinchilla en este asunto?

El 75,7% de las personas entrevistadas calificaron dicha actuación como “mala y “muy mala”. Solamente el 18,6% la calificó como “buena”. Nadie la señaló como “muy buena”.



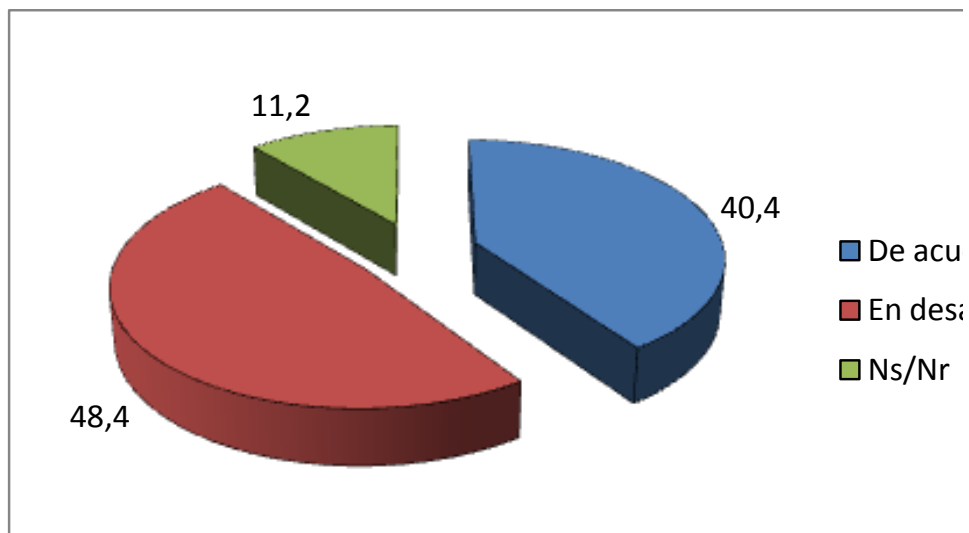
### ¿Está enterado/a de la concesión de la construcción de una nueva terminal portuaria en Moín por una empresa extranjera?

Más de la mitad de las personas entrevistadas dijo estar enterada de la situación: 53,3%.



### ¿Qué tan de acuerdo está en eliminar la vieja terminal operada por JAPDEVA?

Los resultados son bastante ajustados tomando en cuenta el porcentaje de error: 40,4% dijo estar de acuerdo con eliminarla y 48,4% con mantenerla.



### A los que dijeron estar de acuerdo en mantenerla se les preguntó: ¿Se le deben dar recursos a JAPDEVA para que mejore la vieja terminal y compita con la nueva?

El 50,6% de las personas de este grupo dijo estar de acuerdo en darle recursos a JAPDEVA para que mejore la vieja terminal y compita con la nueva.

